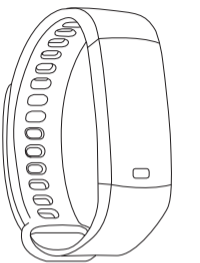


Manual de Uso



## Características Técnicas

- CPU: Dialog14585
- Modo de carga: USB
- BT: 4.0
- Compatible: IOS9.0 & Android 4.4 y superior
- Resistente al agua: IP67
- Batería: 90mAh Li-ion
- Pantalla: 0.96" TFT
- Resolución: 80\*160 pixels

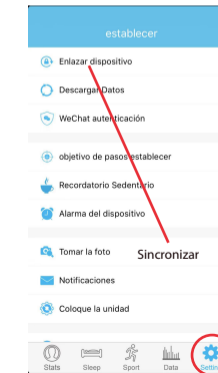
## 2 App: Jyou

Para disfrutar al máximo de tu HRB-10A escanea el código QR correspondiente a tu Smartphone o busca en App Store o Google Play la app Jyou. A continuación descargas e instala la app.



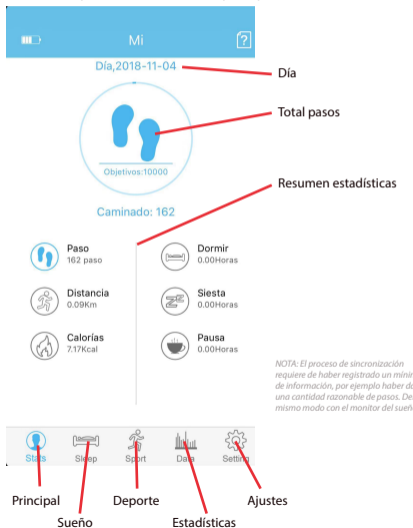
## 2.1 Sincronización

Tras instalar la app activa el Bluetooth en tu smartphone. A continuación abre la app y pulsa sobre el icono de Setting y después pulsa sobre Enlazar Dispositivo. En los dispositivos bluetooth que aparecerán pulsa sobre el que empieza por YS y que coincide con el número MAC de tu HRB-10A (ver apartado Modos en HRB-10A). Tras la sincronización ya podrás enviar los datos recogidos en tu HRB-10A a tu teléfono para hacer tu seguimiento diario.



## 2.2 Modos

Para cambiar de un modo a otro simplemente pulsa sobre los iconos del menú. Algunos modos tienen varios submenús; para pasar de uno al otro simplemente desliza el dedo por la pantalla.



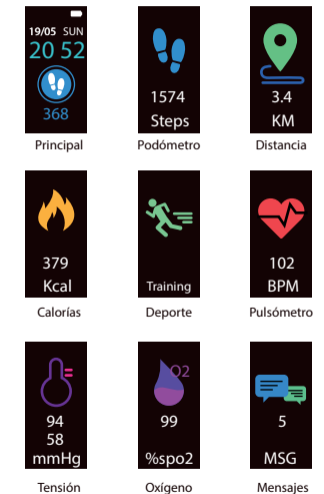
NOTA: El proceso de sincronización requiere de haber registrado un mínimo de información, por ejemplo haber dado una cantidad razonable de pasos. Del mismo modo con el monitor del sueño.

HRB-10A utiliza un software interno para el cálculo de varios valores, por lo que podrían diferir de una medición médica profesional. Los valores mostrados por esta pulsera son



## 3 Modos en HRB-10A

Pulsa sobre la pantalla de tu HRB-10A para pasar entre los distintos modos de los que dispone.



## 4. Carga

Por favor, asegúrate que la batería está totalmente cargada antes del primer uso. Cuando la batería de tu HRB-10A esté próxima a agotarse aparecerá un mensaje de "batería baja" en la pantalla. En ese momento separa la correa hasta ver los dos bornes del conector USB. Conecta este puerto USB a una toma de corriente como un enchufe 220V-USB o a un puerto USB libre de tu ordenador.



## 5. FAQs

## 1. No consigo sincronizar correctamente

Por favor, asegúrese que no hay otro dispositivo conectado por Bluetooth a su teléfono. Si en buscador de Bluetooth aparecen varios dispositivos que podrían ser su HRB-10A, por favor, navegue entre las pantallas del menú de su pulsera hasta encontrar la que identifica el MAC. Este es el nombre que deberá aparecer en su teléfono e identifica un dispositivo único de HRB-10A. En algunos teléfonos la sincronización deberá hacerse desde los ajustes de Bluetooth del propio teléfono y no desde la app.

## 2. No sincroniza los datos

La pulsera HRB-10A cuenta con un sistema de "margen de error" para evitar las mediciones en falso. Hasta no haber alcanzado una cantidad razonable de datos la pulsera no permite enviar la información a su teléfono.

## 3. Creo que la medición no es correcta

Su HRB-10A incorpora un podómetro, contador de calorías y demás medidores que funcionan mediante un software que interpreta los datos registrados en el momento de la medición.

Dependiendo de la fisonomía de cada persona estas mediciones pueden no ser completamente exactas puesto que su HRB-10A no es un medidor con fines médicos. Los datos obtenidos son orientativos y sirven para que cada usuario pueda tener una visión global de su estado físico.

## 4. No carga

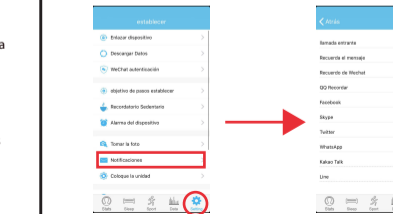
Por favor, asegúrese que los bornes del cargador están tocando con los platos metálicos de la pulsera. También compruebe que el cable USB del cargador se encuentra correctamente insertado en un puerto USB con energía. Si el problema persiste contacte con nosotros.

## 5. La app no funciona correctamente tras la última actualización

Smartek no es el desarrollador de la app Jyou. Nuestro HRB-10A es compatible con la app desarrollada por un tercero, por lo que no podemos asegurar que todas las funcionalidades de la app funcionen correctamente todo el tiempo. Si ha encontrado algún tipo de problema, por favor, contacte con nosotros para obtener un soporte técnico.

## 6. Activar notificaciones

Usted puede decidir las notificaciones de qué aplicaciones desea recibir. Por defecto, las notificaciones están desactivadas; para activarlas, por favor vaya a Settings > Notificaciones. Aquí podrá activar o desactivar las notificaciones que desea recibir.



## Declaración de conformidad

## SMARTEK

Dirección: Ronda de Atocha 37, 28012 Madrid

Declaramos bajo nuestra exclusiva responsabilidad la conformidad del producto HRB-10A al que se refiere esta declaración, con las normativas CE RED 2014/53/EU y RoHS 2011/65/EU de la Unión Europea.

www.smartek.es

Servicio Técnico: sac@smartek.es

