

Manuel de l'utilisateur



## Spécifications techniques

- Ecran couleur TFT 0.96" 64x128 pixels
- CPU: nFR52832
- Bluetooth: 4.0 BLE
- Moniteur de fréquence cardiaque
- Tensiomètre
- podomètre
- accéléromètre
- Notification de message
- Batterie: 105mAh
- Batterie en mode veille: jusqu'à 15 jours
- Batterie en utilisation normale: jusqu'à 6-8 jours
- Temps de charge: 2 heures
- Résistant aux éclaboussures IP67
- Matière: PVC et silicone

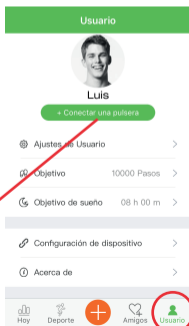
## 2 App: Wear Health

Pour profiter pleinement de votre HRB-400, scannez le code QR correspondant à votre smartphone. Puis téléchargez et installez l'application



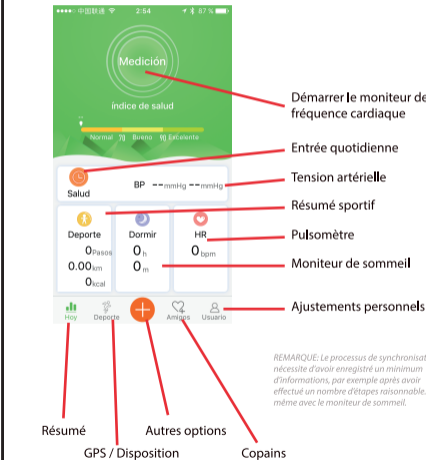
## 2.1 Synchronisation

Après avoir installé l'application, activez Bluetooth sur votre smartphone. Ouvrez ensuite l'application et cliquez sur l'icône Utilisateur puis sur le synchroniseur affiché dans l'image. Après la synchronisation, vous pourrez envoyer les données collectées sur votre HRB-400 à votre téléphone pour effectuer votre suivi quotidien.



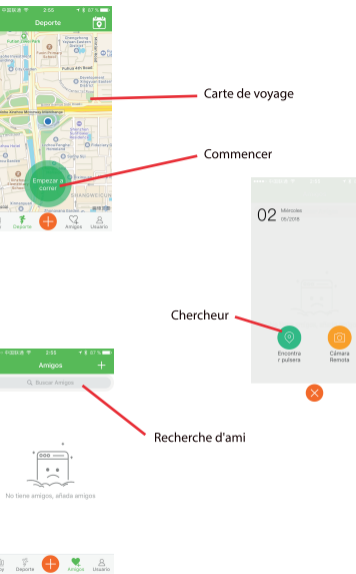
## 2.2 Modes

Pour passer d'un mode à un autre, cliquez simplement sur les icônes du menu. Certains modes ont plusieurs sous-menus; Pour passer de l'un à l'autre, glissez simplement votre doigt sur l'écran.



Résumé  
GPS / Disposition  
Autres options  
Copains

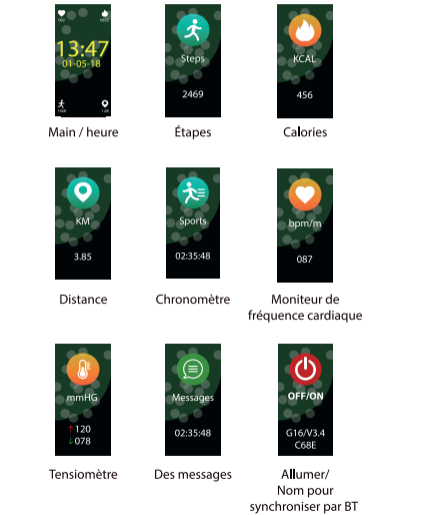
REMARQUE: Le processus de synchronisation nécessite d'avoir enregistré un minimum d'informations, par exemple après avoir effectué un nombre d'étapes raisonnable. De même avec le moniteur de sommeil.



HRB-400 utilise un logiciel interne pour le calcul de plusieurs valeurs, elles peuvent donc différer d'une mesure médicale professionnelle. Les valeurs affichées par ce bouton sont indicatives.

## 3 Modes dans HRB-400

Appuyez sur le bouton tactile sur l'écran de votre HRB-400 pour basculer entre les différents modes disponibles.



## 4. Chargement

Pour charger votre HRB-400, branchez le chargeur de manière à ce que les deux broches du chargeur entrent en contact avec les bornes métalliques du bracelet.



## 5. FAQs

## 1. Je ne peux pas synchroniser correctement

Assurez-vous qu'aucun autre appareil n'est connecté via Bluetooth à votre téléphone. Si plusieurs périphériques qui pourraient être votre HRB-400 apparaissent dans le navigateur Bluetooth, veuillez naviguer entre les écrans de votre menu de bracelet jusqu'à trouver celui qui identifie le MAC du bracelet. C'est le nom qui doit apparaître sur votre téléphone et identifier un appareil HRB-400 unique. Dans certains téléphones, la synchronisation doit être effectuée à partir des paramètres Bluetooth du téléphone lui-même et non de l'application.

## 2. Il ne synchronise pas les données

Le bracelet HRB-400 a un système de "marge d'erreur" pour éviter les fausses mesures. Hasta n'ayant pas atteint une quantité raisonnable de données, le bracelet ne permet pas d'envoyer les informations sur votre téléphone.

## 3. Je pense que la mesure n'est pas correcte

Le bracelet HRB-400 comprend un moniteur de fréquence cardiaque, un podomètre, un tensiomètre et d'autres compteurs fonctionnant à l'aide d'un logiciel qui interprète les données enregistrées au moment de la mesure.

En fonction de la physiologie de chaque personne, ces mesures peuvent ne pas être totalement précises, car le bracelet HRB-400 n'est pas un compteur médical. Les données obtenues sont orientatives et servent à ce que chaque utilisateur puisse avoir une vision globale de son état physique.

## 4. Ne pas charger

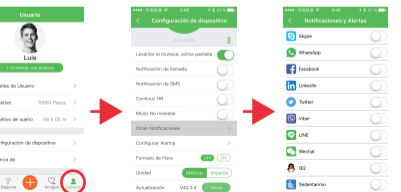
Assurez-vous que les bornes du chargeur sont en contact avec les plaques métalliques du bracelet. Vérifiez également que le câble USB du chargeur est correctement inséré dans un port USB sous tension. Si le problème persiste, contactez-nous.

## 5. L'application ne fonctionne pas correctement après la dernière mise à jour

Smartek n'est pas le développeur de l'application Wear Health. Notre bracelet HRB-400 est compatible avec l'application développée par un tiers, car nous ne pouvons pas garantir que toutes les fonctionnalités de l'application fonctionnent correctement tout le temps. Si vous avez trouvé un problème, veuillez nous contacter pour un support technique

## 6. Activer les notifications

Vous pouvez décider des notifications des applications que vous souhaitez recevoir. Par défaut, les notifications sont désactivées. Pour les activer, allez dans Paramètres utilisateur > Paramètres du périphérique > Autres notifications. Ici, vous pouvez activer ou désactiver les notifications que vous souhaitez recevoir.



## Déclaration de conformité

SMARTEK

Adresse: Ronda de Atocha 37, 28012 Madrid

Nous déclarons sous notre responsabilité exclusive la conformité du produit HRB-400 auquel cette déclaration fait référence, aux réglementations CE RED 2014/53 / EU et RoHS 2011/65 / EU de l'Union européenne.

www.smartek.es

Service technique: sac@smartek.es

